

Тема:

**«Практика организации
степенных велопоходов обучающихся
и краеведческих маршрутов
в Альшеевском районе
Республики Башкортостан»**

Подготовила: Залилова Зиля Закариевна,
педагог студии «Поиск» МБОУ ДО Дом и школьников
МР Альшеевский район Республики Башкортостан.

Альшеевский район, 2023 год





МИНИСТЕРСТВО ОБРАЗОВАНИЯ РОССИЙСКОЙ ФЕДЕРАЦИИ

ПРИКАЗ
от 13 июля 1992 г. N 293

**ОБ УТВЕРЖДЕНИИ НОРМАТИВНЫХ ДОКУМЕНТОВ
ПО ТУРИСТСКО - КРАЕВЕДЧЕСКОЙ ДЕЯТЕЛЬНОСТИ**

В целях дальнейшего совершенствования и развития массового туризма, организации и проведения туристских походов, экспедиций, экскурсий и лагерей с учащимися общеобразовательных школ и профессиональных училищ, воспитанниками детских домов и школ - интернатов, студентами педагогических училищ приказываю:

1. Утвердить: Инструкцию по организации и проведению туристских походов, экспедиций и экскурсий (путешествий) с учащимися, воспитанниками и студентами Российской Федерации (Приложение 1); Примерное положение о лагере юных туристов (Приложение 2); Положение о значке "Юный турист" (Приложение 3).

2. Не применять: Инструкцию по организации и проведению туристских походов, экспедиций и экскурсий с учащимися на территории СССР (Приказ Министерства просвещения СССР от 19.06.86 N 140), Положение о значке "Юный турист" (решение бюро Центрального Совета Всесоюзной пионерской организации им. В.И. Ленина от 11.11.60 N 36).

Первый заместитель Министра
В.Б.НОВИЧКОВ

Приложение 1
к Приказу
Министерства образования
Российской Федерации
от 13 июля 1992 г. N 293

**ИНСТРУКЦИЯ
ПО ОРГАНИЗАЦИИ И ПРОВЕДЕНИЮ ТУРИСТСКИХ ПОХОДОВ,
ЭКСПЕДИЦИЙ И ЭКСКУРСИЙ (ПУТЕШЕСТВИЙ) С УЧАЩИМИСЯ
ОБЩЕОБРАЗОВАТЕЛЬНЫХ ШКОЛ И ПРОФЕССИОНАЛЬНЫХ УЧИЛИЩ,
ВОСПИТАННИКАМИ ДЕТСКИХ ДОМОВ И ШКОЛ - ИНТЕРНАТОВ,
СТУДЕНТАМИ ПЕДАГОГИЧЕСКИХ УЧИЛИЩ
РОССИЙСКОЙ ФЕДЕРАЦИИ**

1. Общие положения

1.1. Настоящая Инструкция определяет порядок проведения туристских походов, экспедиций и экскурсий (путешествий) учащихся общеобразовательных школ и профессиональных училищ, воспитанников детских домов и школ - интернатов, студентов педагогических училищ Российской Федерации.

1.2. Туристские походы, экспедиции, экскурсии (путешествия) являются важной формой гуманистического, патриотического, интернационального воспитания, расширения знаний, оздоровления и физического развития детей и молодежи.

В путешествиях юные туристы изучают родной край, страну - Российскую Федерацию; ведут работу по охране природы, памятников истории и культуры; выполняют задания учебно - воспитательных учреждений, научных и других учреждений и организаций.

2. Обязанности учреждения, проводящего туристский поход, экспедицию, экскурсию (путешествие)

2.1. Администрация учреждения, проводящего путешествие, обязана оказать содействие руководителям групп в организации и проведении путешествия и выдать соответствующие документы, заверенные печатью проводящего путешествие учреждения.

Финансирование путешествий осуществляется в соответствии с нормативными документами Министерства образования Российской Федерации и других организаций, проводящих эти мероприятия в соответствии с утвержденными планами.

2.2. Администрация учреждения, проводящего путешествие, а также члены маршрутно - квалификационных комиссий (МКК), давшие положительное заключение о возможности совершения группой заявленного путешествия, не несут ответственность за происшествия, которые явились следствием неправильных действий руководителя и участников путешествия.

2.3. Для проведения многодневных, дальних экскурсий с ночлегом в населенном пункте обязательным условием должно быть письменное согласие учреждения, организации, принимающей группу, или путевка экскурсионной организации.

2.4. Участники туристских походов с оформленными маршрутными документами пользуются правом на размещение и обслуживание в туристских гостиницах, базах и кемпингах при наличии свободных мест. Имея разрешение соответствующих организаций, они пользуются правом на посещение заповедников, заказников и других территорий с ограниченным режимом посещения.

2.5. В случае нарушения группой на маршруте контрольных сроков оповещения администрация учреждения, проводящего путешествие, обязана незамедлительно связаться с территориальными органами образования, контрольно - спасательной службой (КСС) или отрядом (КСО), туристскими организациями для выяснения местонахождения группы и оказания ей необходимой помощи.

3. Требования к руководителям, заместителям (помощникам) руководителей и участникам групп туристских походов, экспедиций и экскурсий (путешествий)

3.1. Группы для проведения путешествий формируются из учащихся (воспитанников, студентов), объединенных на добровольных началах общими интересами на основе совместной учебы, занятий в кружках и секциях, трудовой деятельности, места жительства, обладающих необходимым опытом и осуществивших подготовку запланированного путешествия.

3.2. Основные требования к участникам, руководителям, заместителям (помощникам) руководителей некатегорийных походов, экспедиций, многодневных, дальних (за пределы своего района, города) экскурсий:

Вид мероприятия	Опыт руководителя, заместителя руководителя, помощника руководителя	Количественный состав группы		Минимальный возраст (лет)	
		участники	руководитель, заместитель	участники	руководитель, заместитель
Некатегорийные походы и экскурсии	1 - 3-дневные походы	не менее 6 чел.	1 - 2	7 лет	не менее 18 лет

Примечания. Количественный состав экскурсионной группы может определяться туристско - экскурсионной организацией, проводящей плановые экскурсионные маршруты, и количеством сидячих мест в автобусе.

Возраст участников в экскурсии за пределы своего населенного пункта определяется администрацией

Таблица 1







Семинар по летнему отдыху в Доме пионеров и школьников

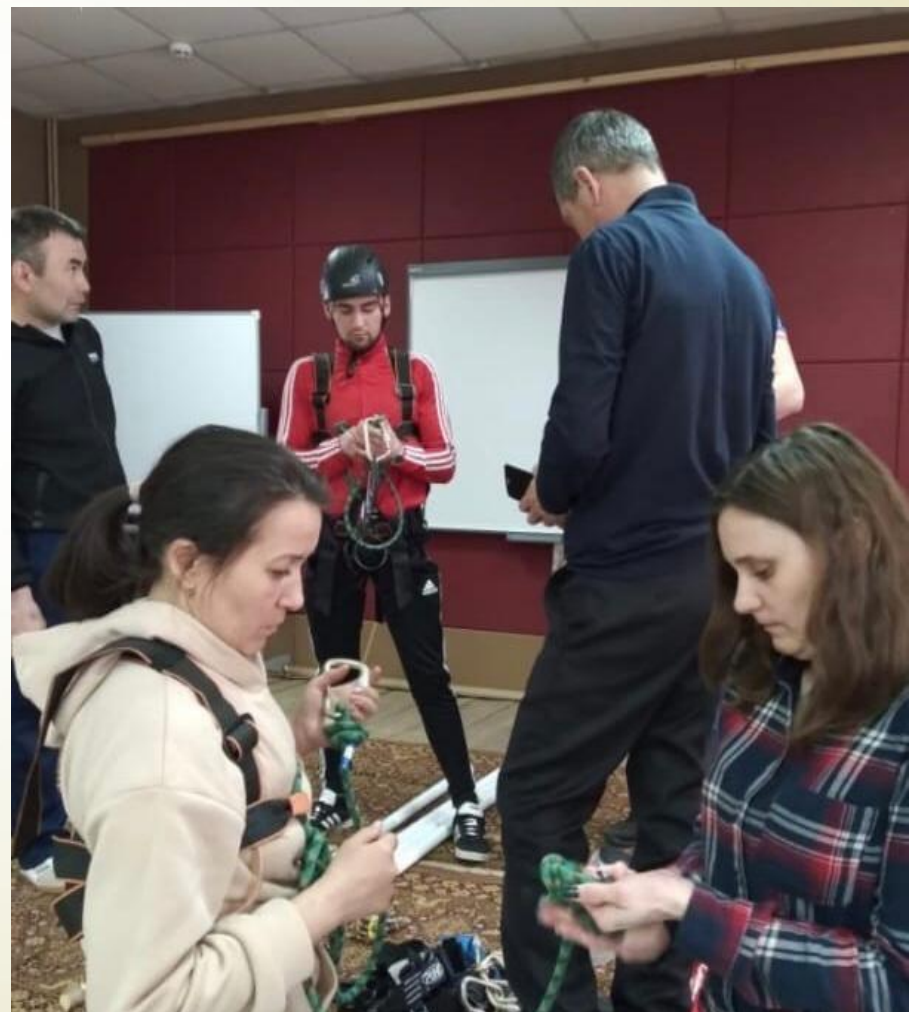
8



Республиканские курсы повышения квалификации по программе

9

«Инструктор детско-юношеского туризма»



Республиканские курсы повышения квалификации по подготовке водителей для организации летней оздоровительной кампании

10



Подготовка кадров

11













**Альшеевский Дом пионеров
Профильный лагерь «Истоки»
туристско-краеведческой направленности**



Ремонт велосипеда в дороге



Ремонт велосипеда - ответственное дело



Альшеевский Дом пионеров
Профильный лагерь «Истоки»
Описание старинного здания



В путь, в путь!!!

Карта –схема путешествия на велосипедах по Альшеевскому району Республики Башкортостан

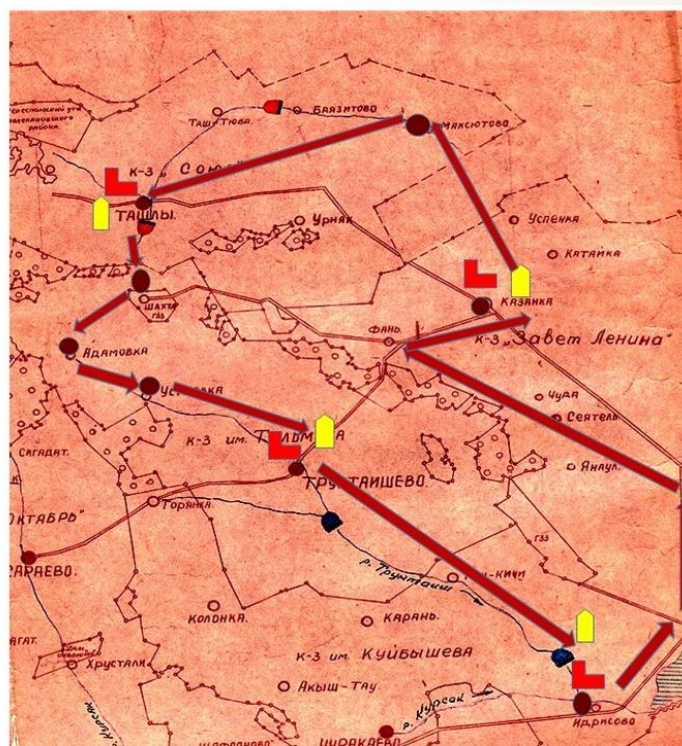
21

Россия, Республика Башкортостан, Альшеевский район.
Маршрут: с. Раевский - мкрн. Янаул– д. Сеятель - д. Чуда – с. Казанка- д. Максютово -с. Ташлы - п.Шахты -д. Адамовка- д. Устьевка- с. Тронтаишево- д. Идрисово- с. Раевский.

Протяженность маршрута – 80 километров.

Продолжительность – 5 дней с 4 полевыми ночлегами.

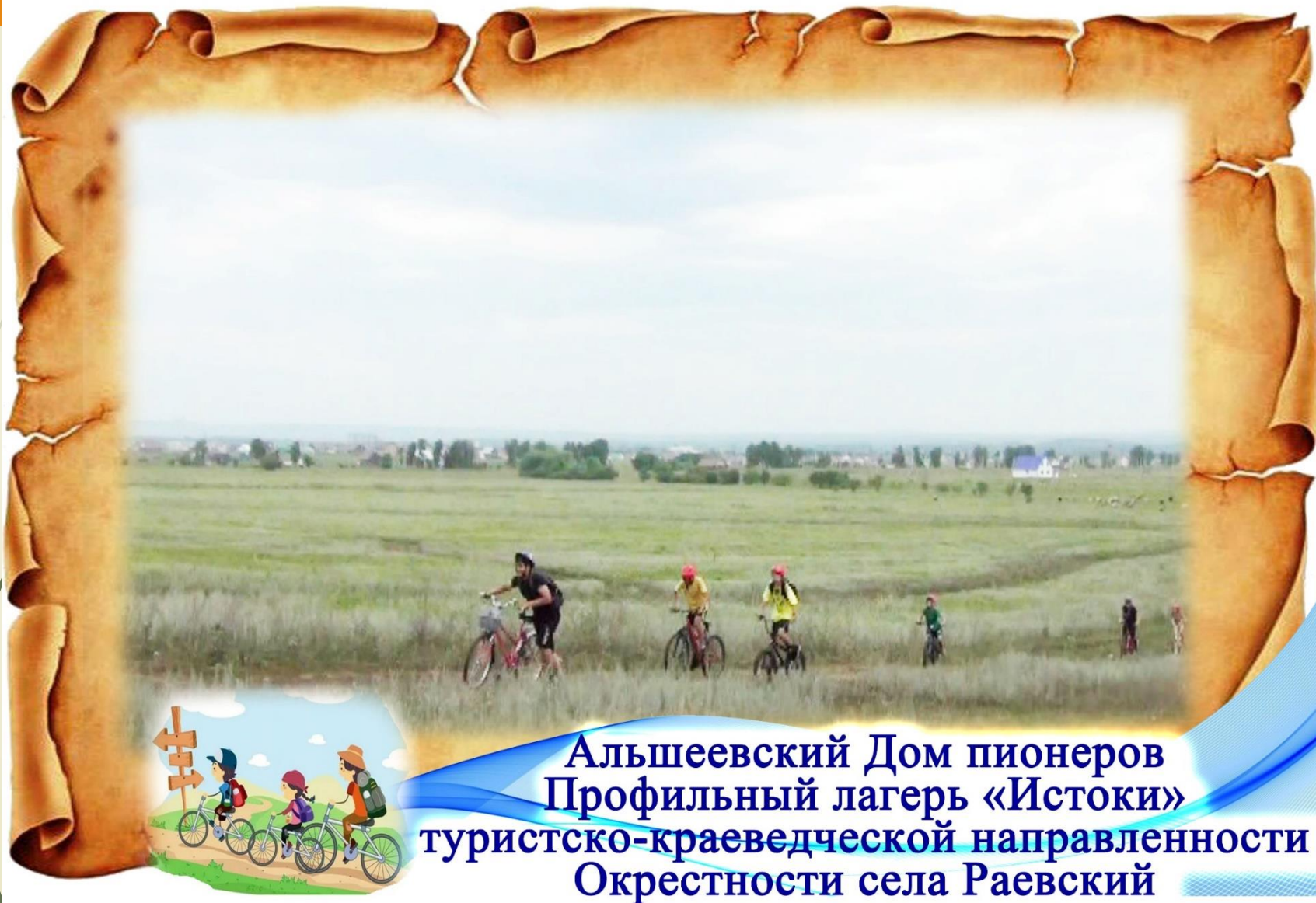
Идея маршрута – познакомить с историей, природой и культурой населенных пунктов – малых и исчезнувших деревень Альшеевского района Республики Башкортостан.



- ▲ Начало маршрута
- Окончание маршрута
- ← Маршрут путеводаителя
- ▭ Места ночлегов
- └ Памятники
- Населенные пункты

Масштаб 1:100000





**Альшеевский Дом пионеров
Профильный лагерь «Истоки»
туристско-краеведческой направленности
Окрестности села Раевский**



Живая история из уст старожилор
деревни Кармышево



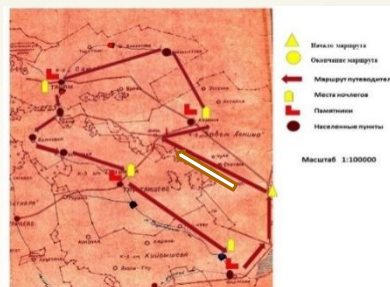


**Альшеевский Дом пионеров
Профильный лагерь «Истоки»
туристско-краеведческой направленности
Верную дорогу узнаем у местных жителей**



**Узнаем все на свете мы
из первого источника**

с. Раевский - микрорайон Янаул - д. Сеятель –
д. Чуда д.Максютово-с. Казанка – д.Фань

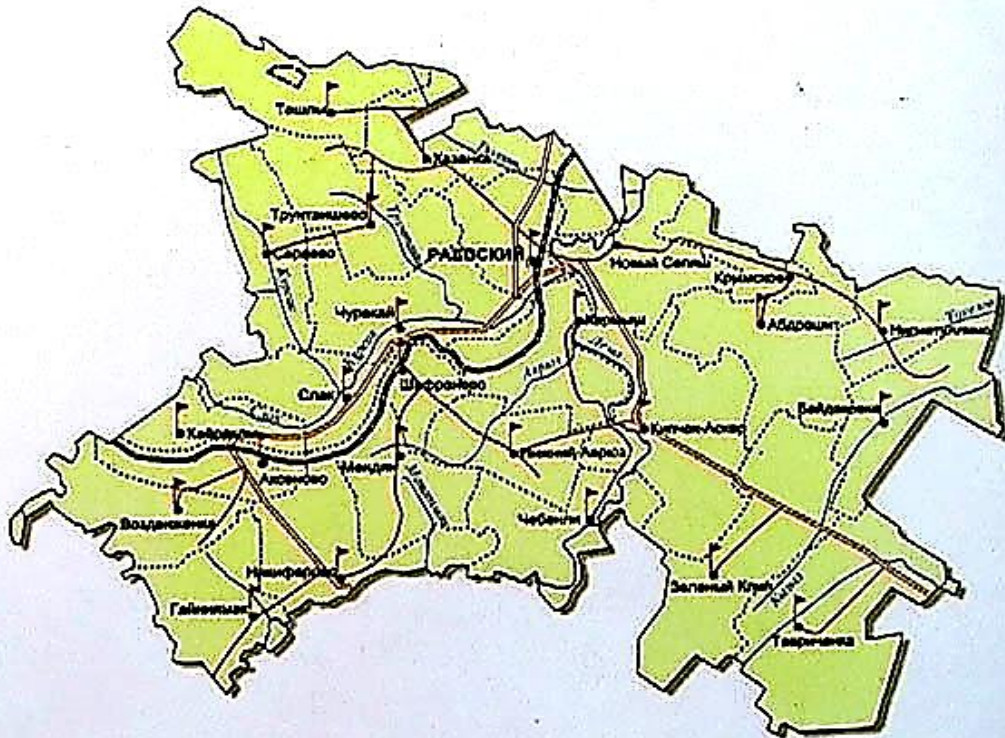


Арка перед въездом в
колхоз «Завет Ленина».



Нина Саламатина – легендарная
звеньевая полеводческой бригады
на поле с руководителями района.

Деревня Янаул (новая деревня) до 2005 года была отдельным хозяйством, носящим название колхоз «Завет Ленина».



Сусак-тау

башк. Сусаҡтау

Гора Сусак-тау.
Альшеевский район
Республики
Башкортостан

Высшая точка

Абсолютная я высота	269 м
------------------------	-------

Расположение

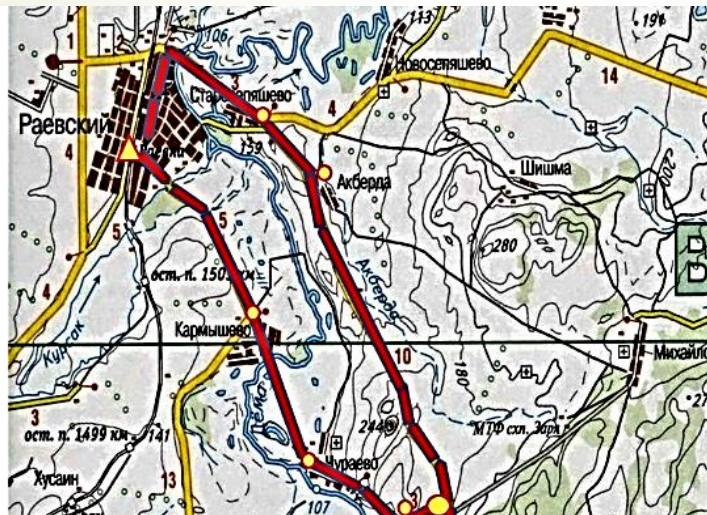
53°59'13" с. ш.
55°02'55" в. д.
НГЯО

Страна	• <u>Россия</u>
--------	-----------------

<u>Субъект РФ</u>	<u>Башкортостан</u>
-------------------	---------------------

Сусак-тау

Сусак-тау





Среди полей и по лесам
бегут дороги строчками



**Альшеевский Дом пионеров
Профильный лагерь «Истоки»
туристско-краеведческой направленности
— В путь готовы!**

Оформление раскладки

Продукт	Норма г/чел	Белки г/чел	Жиры г/чел	Угл-ды г/чел	Ккал/ чел	Вес на группу
Завтрак						
Пшено	60	7,2	0	42	200	600
Изюм	20	0,5	0	13	52	200
Сахар (каша)	15	0	0	15	60	150
Сух. молоко	15	5,7	0,15	7,5	53	150
Сыр	40	9	8	0	104	400
Хлеб пшеничн.	60	4,6	0,7	15	216	600
Сахар (чай)	15	0	0	15	60	150
Печенье	30	3,6	3	18	123	300
Чай	3	0	0	0	0	30
Итого:	258	30,6	8,85	125,5	868	2580
Перекус ...						
Обед ...						
Ужин ...						



Питание в походе: *Обед: традиционно супы*



Вермишелевый
Борщ
Щи
Рисовый с рыбными консервами
Харчо
Чечевичный
Гороховый
Перловый (опц.)
Составляющая
главная 20 г/ чел



Мясо сушенное 12-20 г/чел для всех мясных приемов пищи



2 шт. – норма



Супер суп 1 уп. -4 человека
или глютамат натрия(кубик
5 гр. / чел.



Чай или компот



Овощевой набор:
На группу в 8 чел. (в скобках суш. Овощей)
Морковь 1шт (5-7г/чел)
Лук 1-2 шт (5-7г/чел)
Картошка (5-6 шт. (12-13 г/ч.)

Тушенка/консерва
16./4 чел – 330г.
Йола- высший сорт



Сало при больших физ. нагрузках в походах 7-21 дней(ист. Жира) = 15 г.



**Альшеевский Дом пионеров
Профильный лагерь «Истоки»
туристско-краеведческой направленности
Тропинками родного края**



Реки говорливая нить.
Старый мост через реку Дема.

В снаряжение для велопохода входит:

палатка, рюкзак,
посуда, костровое
оборудование...

одежда, с учетом
климатических условий
ремонтный набор



Ремонтный набор велосипедиста





Групповое снаряжение

Примерный перечень основного группового снаряжения:

- 1) палатки со стойками;
- 2) полиэтиленовые тенты на и под палатки;
- 3) медицинская аптечка;
- 4) ремонтный набор;
- 5) часы;
- 6) костровое хозяйство;
- 7) тент для кухни;
- 8) хозяйственный набор для приготовления пищи;
- 9) топор;
- 10) пила;
- 11) фонарь электрический;
- 12) фото- и видеоаппаратура;
- 13) фляги (или заменяющие их емкости);
- 14) спички в непромокаемой упаковке;
- 15) маршрутные документы и картографический материал.







ИТОГИ ПРОВЕДЕНИЯ ПОХОДА

Фактически поход проведен с 14 по 22.06 20 21 г.

по маршруту: с. Раевский - д. Толпарово - с. Баятлыканлыбаш по р. Зилим, р. Б. Ревот - р. Баятлыканлыбаш - д. Зириклы - пещера 30-летия Победы - д. Таш-Асты - с. Раевский

Всего пройдено по маршруту активными способами передвижения 59,2 км за 5 ходовых дней с 5 ночлегами в полевых условиях

Фактически в походе участвовало, включая руководителя 12 человек. В походе не участвовали _____

За время похода была проведена следующая экскурсионно-познавательная и учебно-тренировочная работа

1. Изучение флоры и фауны района путешествий
2. Ориентирование по карте и карте на маршруте выходов
3. Отработка на практике техники водного туризма

Руководитель похода _____

Командир отряда _____

МКУ ОТДЕЛ ОБРАЗОВАНИЯ МР АЛЬШЕЕВСКИЙ РАЙОН
РЕСПУБЛИКИ БАШКОРТОСТАН

МАРШРУТНЫЙ ЛИСТ № 01-2021

Группа туристов МБОУ ДО Дом пионеров и школьников МР Альшеевский район

в количестве 12 человек следует по маршруту:

с. Раевский – д. Толпарово (Гафурийский район) – сплав по реке Зилим р. Большой Ревот – р. Баятлыканлыбаш – д. Зириклы - пещера «30-летия Победы» - д. Таш-Асты – с. Раевский
основные пункты

с 5 ночлегами в полевых условиях

Сроки проведения похода: с «17» июня по «22» июня 2021 г.

Руководитель группы А.Г. Кайгулов А.Г.

Заместитель

(помощник) руководителя группы Р.К. Шарипов Р.К.

Выход группы на маршрут в составе и по плану, изложенному в маршрутном листе, разрешаю

Директор _____

Н.А.Самойлова

«____» июня 2021 г.



Состав группы

№ п/п	Фамилия, имя,	Год рожде- - ния	Класс	Обязанности в отряде
1.	Кайгулов Анур Гумерович	1955	Педагог	Руководитель
2.	Шарипов Ришат Камилевич	1983	Педагог	Зам.руководителя
3.	Галимуллин Эльнар	2004	10 класс	Проводник
4.	Кузнецова Дарина	2007	7 класс	Помощник повара
5.	Каменев Глеб	2007	7 класс	Хронометрист
6.	Сергеев Денис	2009	5 класс	Медик
7.	Кагарманов Данил	2008	6 класс	Физорг
8.	Коровина Полина	2007	7 класс	Культорг
9.	Ситьков Даниил	2008	6 класс	Метеоролог
10.	Рахманкулова Евгения	2007	7 класс	Ботаник
11.	Павлуткин Андрей	2007	7 класс	Медик
12.	Гесте Никита	2006	8 класс	Помощник реммастера

ЗАДАНИЕ: Прохождение учебно-тренировочного похода, отработка навыков организации бивака, приготовление пищи на костре, преодоление естественных препятствий.

ПЛАН ПОХОДА

Даты	Дни пути	Участки маршрута	Км	Способы передвижения
17.06.21	-	С.Раевский – д.Толпарово	210	автобус
17.06.21	1	Д.Толпарово – р.Большой Ревот Ночевка	11,5	сплав
18.06.21	2	р.Большой Ревот – р.Зириклы. Ночевка	9,2	сплав
19.06.21	3	р.Зириклы – р.Баятлыканылбаш Ночевка	14,1	сплав
20.06.21	4	Дневка у р.Баятлыканылбаш	-	дневка
21.06.21	5	р.Баятлыканылбаш – пещера «30 летия Победы»	16,4	сплав
22.06.21	6	пещера «30 летия Победы» - д.Таш-Асты	8,0	сплав
22.06.21		д.Таш-Асты – с.Раевский	210	автобус

Всего активным способом передвижения 59,2 км.

Целесообразность похода подтверждаю

Председатель МКК Р.Н.Исламуратов



П Р И К А З

от _____ 2023 года

№ _____

О направлении учащихся Альшеевского района на XV Всероссийскую научно-практическую конференцию «Старт в науку-2023»

На основании Информационного письма МОиН РБ о проведении XV Всероссийской научно-практической конференции «Старт в науку- 2023», посвященную 80-летию разгрома Советской армией фашистских войск в Сталинградской битве.

ПРИКАЗЫВАЮ:

1. Директорам МБОУ СОШ с. № 4 (Сиротюк Н.Ю.), МБОУ СОШ № 2 с.Раевский (Салимов И.Ш.), МБОУ гимназия с.Раевский (Колеганов С.Н.), МБОУ ДО Дом пионеров и школьников (Самойлова Н.А.) направить учащихся 23 марта 2023 года на XV Всероссийскую научно-практическую конференцию «Старт в науку-2023», проходящую в МАОУ СОШ № 21 ГО г.Стерлитамак.

2. Возложить ответственность за здоровье и безопасность, провести инструктаж по технике безопасности в пути и во время участия в поездке на педагогов:

Залилова З.З., педагог МБОУ ДО Дом пионеров и школьников

- Валиахметова Гузель, 8 г класс, МБОУ СОШ № 2

- Маликов Давид, 6 д, МБОУ гимназия

- Сафарова Ралина, 10 б класс, МБОУ СОШ № 4

- Фасхутдинов Эмиль, 8 а класс, МБОУ СОШ № 2

Хуснутдинова Г.Г., учитель МБОУ СОШ № 2

- Хуснутдинов Булат, 4 а класс, МБОУ СОШ № 2

- Митюкова Ангелина, 5 в класс, МБОУ СОШ № 2

Зиянгирова А.Р., учитель МБОУ СОШ № 2

-Каримова Айгуль, 9 б класс, МБОУ СОШ № 2

Мифтахова Э.Р. учитель МБОУ СОШ с.Шафраново

Асылгузина Назгуль, 6 класс, МБОУ СОШ с.Шафраново

Ситдинов Булат, 7 класс, МБОУ СОШ с.Шафраново

Минибаев Айнур, 5 класс, МБОУ СОШ с.Шафраново

Тухватуллина Элина, 8 класс, МБОУ СОШ с.Шафраново

Ахметшина Самира, 9 класс, МБОУ СОШ с.Шафраново

Закиева Ангелина, 9 класс, МБОУ СОШ с.Шафраново

Савенкова Г.Р., учитель МБОУ СОШ с.Тавричанка

Юнак Вероника, 6 класс, МБОУ СОШ с.Тавричанка

Мавлиханова Милена, 6 класс, МБОУ СОШ с.Тавричанка

3. Начальнику ХЭГ МКУ ОО (Мирсаяпов Р.Ш.) подготовить и выделить транспорт для перевозки учащихся в г.Стерлитамак 23 марта 2023 года.

4. Контроль за исполнением данного приказа возложить на педагога-организатора МКУ ОО

ИНСТРУКЦИЯ

по технике безопасности группы учащихся Альшеевского района, участников многодневного велосипедного похода «Дорогами Отчизны» 10-11 августа 2011 года с одной ночевкой в палатках у деревни Сартбаш по маршруту: с.Раевский – д.Ново-Селяшево – д.Линда – с.Крымский – д.Нигматуллино – д.Сартбаш – с.Раевский (всего 64 км.).

I. Общие положения

Настоящая Инструкция является обязательной для учебных подразделений при организации и проведении выездов, походов, практик, экспедиций и других выездных мероприятий.

Каждый участник выездного мероприятия должен ознакомиться с настоящей Инструкцией и выполнять изложенные в ней требования.

Каждый кандидат на участие в выездном мероприятии обязан пройти медосмотр и получить разрешение врача. Медицинские справки, заверенные печатью поликлиники, с разрешением участвовать в походе, действительны в течение одного учебного года.

Учащиеся, не получившие медицинские справки с разрешением на участие в походе, к нему не допускаются.

Учащийся считается участником выездного мероприятия с момента общего сбора в установленном месте или передачи учащегося родителями непосредственно руководителю.

II. Права и обязанности участников

1. Участник выездного мероприятия имеет право:
 - участвовать в подготовке выездного мероприятия и разработке его плана;
 - пользоваться снаряжением учебного подразделения, проводящего выездное мероприятие;
 - участвовать в подготовке и сдаче отчёта о выездном мероприятии.
2. Участник выездного мероприятия обязан:
 - пройти соответствующую подготовку до начала выездного мероприятия;
 - представить справку о состоянии здоровья;
 - принести копию свидетельства о рождении и копию страхового полиса обязательного медицинского страхования, а также фотокарточку;
 - соблюдать дисциплину, выполнять все указания руководителей группы, не допускать самовольных отлучек;
 - бережно относиться к природе, памятникам истории и культуры;
 - уважать местные традиции и обычаи;
 - соблюдать правила личной гигиены, своевременно информировать руководителей группы об ухудшении состояния здоровья или травмировании;
 - немедленно оказывать помощь членам своей группы, а также всем другим людям, терпящим бедствие в районе работы группы;
 - купаться только с разрешения руководителя и под его надзором, в местах, приспособленных для купания;
 - соблюдать питьевой режим;
 - соблюдать правила техники безопасности и правила эксплуатации приборов и оборудования, используемых выездной группой, а также Правила пожарной безопасности;
 - выполнять правила поведения и железнодорожного транспорте, при проведении пеших маршрутов, правила поведения на воде и др., а также утверждённый режим и распорядок дня.

III. Общие правила поведения

1. Каждый участник выездного мероприятия обязан иметь соответствующее данному мероприятию личное снаряжение.
2. Все выходы участников выездного мероприятия с места проживания допускаются только с разрешения руководства и в сопровождении взрослых участников или в составе групп, со специально назначенным старшим из числа участников.
3. Самовольный уход из места проживания или с места проведения выездного мероприятия категорически запрещается.
4. Запрещаются неорганизованные передвижения по опасным участкам рельефа, спуски в пещеры, самовольные купания, движение по льду водоёмов.
5. Запрещается употребление еды из непроверенных источников, а также употребление в пищу неизвестных грибов и ягод.
6. Во время контактов с местным населением необходимо быть вежливым и доброжелательным, не поддаваться на провокации, немедленно обращаться за помощью к руководителям или к окружающим в случае хулиганских выходок в отношении участников выездного мероприятия или их имущества.
7. Каждый участник обязан уметь оказывать первую помощь в случае возникновения непредвиденных обстоятельств.
8. Во время выходов с места проживания все участники должны быть одеты в соответствии с погодными условиями.
9. При передвижении группы (самостоятельно, а также любым видом транспорта) члены выездной группы обязаны сохранять компактность группы и неукоснительно соблюдать правила поведения для данного вида передвижения (железнодорожным транспортом, пешком или водным порядком), для данной местности, данного вида транспорта, а также распоряжения руководителя группы.
10. Нарушившие требования настоящей Инструкции могут быть отправлены с сопровождающим к месту постоянного жительства.

IV. Правила поведения на трассе Запрещается:

- Выходить на проезжую часть дороги;
- Вырываться вперед из общей велосипедной цепочки, отставать или отъезжать без разрешения руководителя;

V. Правила поведения на велосипедных маршрутах

1. Во время передвижения группы необходимо двигаться компактно, гуськом, по обочине, по имеющимся тропам и дорогам. Обязательно назначение в группе направляющего и замыкающего. У направляющего и замыкающего должны быть флажки, закрепленные на багажнике. Выход на проезжую часть и движение правее руководителя или направляющего, а также движение вне группы запрещается.
2. Неорганизованное движение по опасным участкам рельефа (болота, литораль, брод), а также приближение к обрывам запрещается.
3. Запрещается бросать вниз с обрывов камни и иные предметы, подходить близко к обрывам гор и холмов.
4. Каждый участник должен принять меры против укусов кровососущих насекомых (комаров, клещей и др.).
5. В случае отставания участников от группы необходимо организовать самостоятельные поиски в течение 3-х часов, а в случае обнаружения потерявшихся — привлечь к поиску соответствующие службы и милицию.
6. В случае встречи со змеями или с дикими животными не делать резких движений и попытаться выйти из поля их видимости.
7. При прохождении висящих мостов обязательно соблюдать дистанцию, указанную руководителем, запрещается раскачивание висящего моста.
8. В населённых пунктах, а также при переходе проезжей части необходимо соблюдать Правила дорожного движения.
9. При проведении выездного мероприятия в зимнее время необходимо соблюдать специальные меры против переохлаждения и обморожения.
10. При использовании во время выездного мероприятия лыж все участники должны владеть приёмами техники передвижения на лыжах.
11. В случае получения травмы оказать себе или участникам выездного мероприятия первую медицинскую помощь и в случае необходимости доставить пострадавшего в медицинское учреждение.

VII. Правила поведения на привалах и биваках

1. Обустройство лагеря должно осуществляться по правилам, с учётом места организации стоянки.
2. Необходимо быть осторожным при обращении с колющими и режущими предметами, а также с кипятком.
3. Запрещается мыть посуду в водоёме.
4. В тёмное время суток следует быть осторожным при движении по лесу (возможно повреждение глаз).
5. Запрещается пользоваться открытым огнём и свечками в палатках.
6. Нельзя уходить из лагеря, не получив на это разрешение руководителя.
7. При уходе со стоянки необходимо погасить костёр и убрать мусор.

С инструкцией по технике безопасности при проведении выездных мероприятий и правилами поведения ознакомлен и обязуюсь их выполнять:

Список участников выездного мероприятия (прилагается)

Подпись получивших инструктаж детей:

Подпись, расшифровка подписи

Подпись проводившего инструктаж:

СПИСОК

участников профильного лагеря туристско-краеведческой направленности «Истоки»
МБОУ ДО Дом пионеров и школьников с.Раевский МР Альшеевский район Республики
Башкортостан
с 19 по 30 июля 2022 г. Воспитатель: Залилова З.З.

№ пп	Фамилия, имя, отчество обучающегося	Дата рождения	Ф.И.О. одного из родителей, Телефоны	Домашний адрес, телефон участника
1.	Юшков Илья Константинович	30.11.2011	Мама: Юшкова Марина Евгеньевна Телефон: 8927305342	452120, Альшеевский район, с.Раевский, ул.Ленина, д.6
2.	Марюшко Богдан Александрович	24.10.2010	Мама Марюшко Эльза Ильдаровна 89174526084	452120, Альшеевский район, с.Уфа, ул.Набережная, д.3/1, кв.45
3.	Матрохин Данила Александрович	20.01.2010	Мама: Фарвазова Наталья Александровна Тел.сот.: 89996225025	РБ, Альшеевский район, с.Раевский, пер.Южный, д.6
4	Матрохин Ильяс Ильдарович	23.02.2012	Мама: Фарвазова Наталья Александровна Тел.сот.: 89996225025	РБ, Альшеевский район, с.Раевский, пер.Южный, д.6
5	Матрохина Карина Ильдаровна	18.01.2011	Мама: Фарвазова Наталья Александровна Тел.сот.: 89996225025	РБ, Альшеевский район, с.Раевский, пер.Южный, д.6
6	Мурзагалеева Азалия Флоридовна	28.05.2010	Мурзагалеева Регина Рахимовна Тел.сот.: 89373456815 89273564383	РБ, Альшеевский район, с.Раевский, пер.Крупская, д.38
7	Ибрагимов Амир Филозович	15.02.2011	Ибрагимова Гулия Маратовна Телефон 89997421783 89177732827	452120, Альшеевский район, с.Раевский, ул.Юбилейная, д.121

Уважаемый(ая), Зиля Закариевна!

Вашей заявке на регистрацию туристской группы, направленной в МЧС России от 26.07.2022 12:07 (МСК), присвоен идентификатор:

3 4 4 0 8 4 3 9

Сведения о туристской организации (при проведении туристского мероприятия туристской организацией)

Наименование	МБОУ ДО Дом пионеров и школьников МР Альшеевский район
Адрес	452120, Республика Башкортостан, Альшеевский район, с.Раевский, ул.Свободы, д.108
Контактный телефон	+79191500853

Сведения о руководителе туристской группы / Сведения о туристе, совершающем одиночный маршрут

ФИО	Зиля Закариевна Залилова
Год рождения	1965
Адрес проживания	Республика Башкортостан, Альшеевский район, с.Раевский, ул.Свободы,д.108
Домашний телефон	+79191500853
Рабочий телефон	+73475430796
Мобильный телефон	+79191500853

Сведения о близком родственнике или ином контактном лице

Список участников туристской группы

ФИО	Юшков Илья Константинович
Дата рождения	30.11.2011
Контактный телефон	+79374865005
Адрес места жительства	Республика Башкортостан, Альшеевский район, ул.Ленина, д.6
ФИО	Матрохин Данила Александрович
Дата рождения	20.01.2010
Контактный телефон	+79996225025
Адрес места жительства	Республика Башкортостан, Альшеевский район, с.Раевский, пер.Южный,д.6
ФИО	Матрохин Ильяс Ильдарович
Дата рождения	23.02.2012
Контактный телефон	+79962934206
Адрес места жительства	Республика Башкортостан, Альшеевский район, с.Раевский, пер.Южный,д.6
ФИО	Матрохина Карина Ильдаровна
Дата рождения	18.01.2011
Контактный телефон	+79964040217
Адрес места жительства	Республика Башкортостан, Альшеевский район, с.Раевский, пер.Южный,д.6

ФИО	Василец Кирилл Дмитриевич
Дата рождения	13.12.2012
Контактный телефон	+79373576448
Адрес места жительства	Республика Башкортостан, г.Уфа, ул.Свободы, д.27, кв.7
ФИО	Василей Роман Дмитриевич
Дата рождения	27.09.2013
Контактный телефон	+79373576448
Адрес места жительства	Республика Башкортостан, г.Уфа, ул.Свободы, д.27, кв.7
ФИО	Галлямов Данис Саянович
Дата рождения	05.10.2007
Контактный телефон	+79377883014
Адрес места жительства	Республика Башкортостан, Альшеевский район, с.Раевский, ул.Космонавтов, д.84

Численность группы (вместе с руководителем)

Общее количество	17
Из них дети	16
Возрастная группа	девять - шестнадцать лет
Из них иностранные граждане	0

Срок и способ информирования территориального органа МЧС России об окончании маршрута

Срок информирования территориального органа МЧС России об окончании маршрута 27.07.2022

Способ информирования территориального органа МЧС России об окончании маршрута По телефону

Дата/время организации сеансов связи на маршруте передвижения

Дата 27.07.2022

Время 10:00

Способы организации сеансов связи на маршруте передвижения По телефону

Наличие средств связи на маршруте

Мобильный телефон

+79876138981

Спутниковый телефон

Радиостанция (с указанием частот) нет

Связь и безопасность

Наличие заряженных запасных элементов питания к средствам связи, а также сигнальных средств не предусмотрено

Наличие средств оказания первой помощи групповая и индивидуальная аптечки

Наличие медицинских работников нет

Наличие страхового полиса на маршруте СПАО "Ингосстрах"

(название страхового агентства,
контактный телефон)

Дополнительные информация

Дополнительная информация, которую
желает сообщить ответственный
исполнитель / турист

Регистрационный номер вышлите, пожалуйста, на
эл.почту zilya.zalilova@bk.ru

Информация о лице заполнившего форму

Фамилия **Залилова**

Имя **Зиля**

Отчество **Закариевна**

Электронная почта zilya.zalilova@bk.ru

СПИСОК

участников профильного лагеря туристско-краеведческой направленности «Истоки»
МБОУ ДО Дом пионеров и школьников с.Раевский МР Альшеевский район Республики Башкортостан
с 19 по 30 июля 2022 г. Воспитатель: Залилова З.З.

№ пп	Фамилия, имя, отчество обучающ- ся	Дата рождения	Ф.И.О. одного из родителей, Телефоны	Домашний адрес, телефон участника	ШКОЛА, КЛАСС	ЗАЯВЛЕН ИЕ	МЕД. СПРАВ КА	СТРАХОВК А	Номер велоси педа И каски
1.	Юшков Илья Константинович	30.11.2011	Мама: Юшкова Марина Евгеньевна Телефон: 8927305342	452120, Альшеевский район, с.Раевский, ул.Ленина, д.6	МБОУ СОШ №2 4в				
2.	Гиёсов Исроил Мухридинович	12.10.2008	Мама: Гиёсова Мухаббат Саидходжаевна 89686553039	452120, Альшеевский район, с.Раевский, ул.Дружбы, д.52 Телефон: 89270859318	МБОУ СОШ № 2 3 кл.				
3.	Фасхутдинов Эмиль Эдуардович	17.01.2008	Мама: Фасхутдинова Гульнара Языхановна 89373375929	452120, Альшеевский район, с.Раевский, ул.Ленина, д.8, Телефон: 89373675317	МБОУ СОШ № 2 7 а класс				
4.	Марюшко Богдан Александрович	24.10.2010	Мама Марюшко Эльза Ильдаровна	452120, Альшеевский район, с.Уфа, ул.Набережная, д.3/1, кв.45 89174526084	МБОУ СОШ № .				
5.	Матрохин Данила Александрович	20.01.2010	Мама: Фарвазова Наталья Александровна	РБ, Альшеевский район, с.Раевский, пер.Южный, д.6	МБОУ СОШ № 4 5 в кл.				

			Тел.сот.: 89996225025						
6	Матрохин Ильяс Ильдарович	23.02.2012	Мама: Фарвазова Наталья Александровна Тел.сот.: 89996225025	РБ, Альшеевский район, с.Раевский, пер.Южный, д.6	МБОУ СОШ № 4 4 в кл.				
7	Матрохина Карина Ильдаровна	18.01.2011	Мама: Фарвазова Наталья Александровна Тел.сот.: 89996225025	РБ, Альшеевский район, с.Раевский, пер.Южный, д.6	МБОУ СОШ № 4 5 в кл.				
8	Мурзагалеева Азалия Флоридовна	28.05.2010	Мурзагалеева Регина Рахимовна Тел.сот.: 89373456815	РБ, Альшеевский район, с.Раевский, пер.Крупская, д.38 89273564383	МБОУ СОШ № 2 4 в кл.				
9	Галлямов Данис Саянович	05.10.2007	Галлямова Айгуль Ильгизаровна Телефон: 89273053342 (мама) 89273064353 (папа)	452120, Альшеевский район, с.Раевский, ул.Космонавтов, д.84 Телефон: 89273053342 89273064353	МБОУ башкирск ий лицей им.М.Бур ангулова, 8 г класс				
10	Ибрагимов Амир Филюзович	15.02.2011	Ибрагимова Гулия Маратовна Телефон 89997421783	452120, Альшеевский район, с.Раевский, ул.Юбилейная, д.121 89177732827	МБОУ СОШ №2 4в				
11	Маликов Давид Ильдусович	21.01.2011	Маликова Анна Ивановна	452120, Альшеевский район, с.Раевский, ул.Космонавтов,	МБОУ башкирск				

			Телефон 89279600803	д.73 а, кв.13	ий лицей им.М.Бур ангулова, 4 кл.				
12	Василец Кирилл Дмитриевич	13.02.2012	Василец Эльвира Рафисовна Телефон 89373576448	Г.Уфа, ул.Свободы, д.27, кв.7					
13	Василец Роман Дмитриевич	27.09.2013	Василец Эльвира Рафисовна Телефон 89373576448	Г.Уфа, ул.Свободы, д.27, кв.7					
14	Василей Сергей Юрьевич	14.06.2008	Василец Виктория Вячеславовна 89177640753	452120, Альшеевский район, с.Раевский, ул.Луговая, д.6,					
15	Василей Ксения Юрьевна	06.06.2013	Василец Виктория Вячеславовна 89177640753	452120, Альшеевский район, с.Раевский, ул.Луговая, д.6,					

Директор МБОУ ДО Дом пионеров и школьников _____ Самойлова Н.А.

М.П.

К участию в лагере допущены 13 (тринадцать) человек

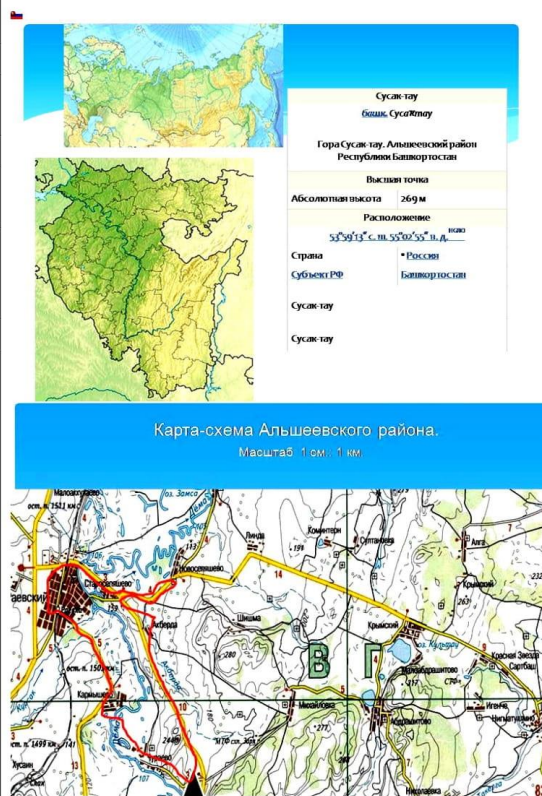
Маршрут «Сусактау»

1.	Вид туризма	Велосипедный
2.	Уровень сложности	Третья степень
3.	Период проведения	Май- сентябрь
4.	Целевая аудитория	Подготовленные туристы 14-18 лет
5.	Протяженность	27 км.
6.	Продолжительность	1 день
7.	Нитка маршрута	Село Раевский – д.Кармышево – д.Чураево – Сусактау – Дмитриевский родник – д.Акберда – д.Старосепяшево – с.Раевский.
8.	Краткое описание маршрута	

Сусактау Гора-сопка. Расположена гора в Альшеевском районе Башкортостана рядом с деревней Чураево. Памятник природы (2005). Гора останец. По внешнему виду имеет остроконечную форму. Общая площадь 116 га. На тих холмах и близ них отсутствует лес, они покрыты травянистыми растениями. С юго-западного подножия горы протекает река Дёма. На склонах гор имеется комплекс песчаных степей со множеством редких видов растений, в том числе занесенные в Красную Книгу. (тонконог жестколистный, ковыль перистый, цмин песчаный, астрагал рогоплодный, люцерна сетчатоплодная, копеечник крупноцветковой и др.).

Высота горы 500 метров. На вершине ширина горы от 4 до 6 метров, длина – 40 метров. Местные жители считают гору святым местом, исцеляющим от разных недугов, дающим силы. И, в самом деле, свежий воздух, сильный ветер придают силы, несмотря на то, что на вершину взбираешься с трудом.

Карта с нанесением нитки маршрута



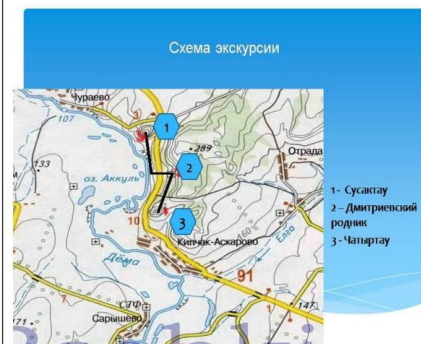
С вершины горы открывается прекрасный вид – дороги, поля, леса, голубая лента реки Дема... А ещё за голубой дымкой хорошо виднеется гора Чатыртау, которая находится в пяти километрах от Сусактау, возле деревни Кипчак-Аскароро, другие холмы. «Чатыр» с татарского переводится как шатер, гора названа так, потому что имеет форму шатра.

Недалеко от Сусактау, в трех километрах от деревни Кипчак – Аскароро, протекает родник Дмитриевский (Етеган чишма). Родник располагается в низине, в удалённом от промышленных предприятий месте. Неподалёку от родника несколько десятков лет тому назад располагались летние загоны для овец. Здесь же в первой половине прошлого века была деревня Дмитриевка. Деревни той уже нет, а название родника осталось. Родник был благоустроен, сток оборудован и забетонирован. Оборудована площадка для забора воды, укреплены берега стока родника.

Маршрут проходит на велосипедах от села Раевский до деревни Кармышево – от деревни Кармышево – к деревне Чураево и горе Сусак-Тау – от горы – к деревне Акбирда – от деревни Акбирда – к деревне Новосеяшево – от деревни Новосеяшево – к деревне Старосеяшево и в село Раевский.

Перечень наиболее интересных объектов на маршруте:

- Горы-останцы Сусак и Чатыр.
- Растительность реки Дема у деревни Новосеяшево – цветущие желтые кувшинки, столетние ивы на берегу.
- Водный пережат на старой Туктаровской мельнице.
- Курганы за д.Акберда.
- Детско-юношеская школа по конному спорту в д.Новосеяшево.



Масштаб 1 см.: 5 км

Фото достопримечательностей в походе



Сусактау. Альшеевский район

- Старое татарское кладбище у деревни Старосепаешево, могила Аюпа Каипова.

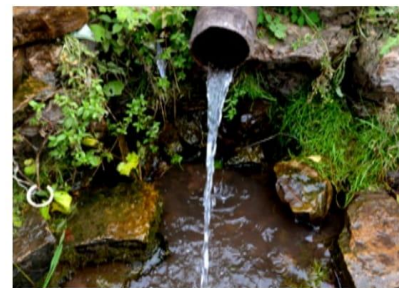
Варианты подъезда и отъезда:

Выезд на велосипедах удобнее и безопаснее провести по следующему маршруту: выезд от Дома пионеров по улице Свободы – на улицу Ленина и переулок Хлебный – к автомобильному мосту через реку Курсак. Далее широкой асфальтированной дорогой проехать к деревне Кармышево. Пересечь мост через реку Дема. От деревни Кармышево проселочной дорогой, пересекая крутые хребты и седловины гор, проехать к горе Сусак (Туктаровской). Местность, укрытая высокой горой и дубравой – безветренная. Здесь можно найти сухие дрова для костра, а к востоку от горы и набрать ключевой воды из Дмитриевского родника. От горы Сусак надо проехать к востоку к трассе «с.Раевский – город Стерлитамак», пересечь дорогу и по другой его стороне тропами и проселочной дорогой доехать до южной окраины деревни Акберда.

В деревне есть вода, а в прибрежной части реки Дема – ивняк и кленовый лес, много сухостоя. По автомобильной дороге к деревне Старосепаешево, пересечь мост через реку Дема и заехать в село Раевский. Далее по улице Тракторной и Свободы подъехать к Дому пионеров.



Вид на реку Дёма, автомобильную дорогу на г.Стерлитамак и Чатрытау с вершины



Родник Дмитриевский

и бетонное покрытие моста в рытвинах.	
---------------------------------------	--

МР Альшеевский район Муниципальное бюджетное образовательное учреждение
дополнительного образования Дом пионеров и школьников
ФИО руководителя Залилова Зиля Закариевна
Должность педагог дополнительного образования
Телефон руководителя 89191500853
Номинация Поход выходного дня

Велосипед

- ▶ Транспортное средство, кроме инвалидных колясок, имеющее два колеса или более и приводимое в движение мускульной силой людей, находящихся на нём.

- ▶ Велосипедист, согласно Правилам, является

водителем велосипеда.

- ▶ Человек, ведущий велосипед, является

пешеходом.

Перед выездом

- 1. Проверьте велосипед. Он должен быть исправен. Особое внимание уделите тормозам и рулю!
- 2. Красный фонарь сзади сообщит водителям, что впереди велосипедист!
- 3. Белый фонарь спереди осветит путь и сообщит водителям, что на дороге - велосипедист!
- 4. Светоотражатели на обоих колёсах сделают вас заметными сбоку.
- 5. Яркая одежда со светоотражающими элементами сделает вас заметными в сумерках и ночью.

Велосипедистам запрещено

- ▶ 1. Управлять велосипедом, не держась за руль хотя бы одной рукой.
- ▶ 2. Перевозить груз, мешающий управлению, выступающий за габариты более чем 0,5 м.
- ▶ 3. Ездить по дороге при наличии велодорожки.
- ▶ 4. Перевозить пассажиров, если это не предусмотрено конструкцией транспортного средства.
- ▶ 5. Перевозить детей до 7 лет при отсутствии специально оборудованных для них мест.
- ▶ 6. Пересекать дорогу по пешеходным переходам.

Велосипедист должен соблюдать ПДД

- ▶ Пересекать дорогу по пешеходному переходу можно только пешком
- ▶ Должен уступить дорогу выезжающим с остановки автобусам
- ▶ Пропустить того, кто пересекает перекрёсток справа от вас

ПРАВИЛА БЕЗОПАСНОСТИ ПРИ ЕЗДЕ НА ВЕЛОСИПЕДЕ

**ТОЛЬКО ЛИЦАМ СТАРШЕ 14 ЛЕТ МОЖНО
ПЕРЕДВИГАТЬСЯ ПО ДОРОГЕ
(ПО КРАЮ ПРОЕЗЖЕЙ ЧАСТИ, А ТАК ЖЕ ПО ОБОЧИНЕ)**



ЗАЩИТНЫЙ ШЛЕМ
поможет избежать травм
головы при падении.



**НАУШНИКИ И ПЛЕЕР
ЛУЧШЕ ОСТАВЬ ДОМА!**

**СВЕТОВОЗВРАЩАТЕЛИ
НА ОДЕЖДЕ**

сделает вас заметнее в
сумерках и ночью.



ЗВОНОК

при необходимости привлекайте
внимание других участников
дорожного движения.



ЗАЩИТА

наколенники, налокотники,
перчатки - необходимые атрибуты
водителя велосипеда!



**СВЕТОВОЗВРАЩАТЕЛИ
НА КОЛЕСАХ**
сделают вас заметнее сбоку.



ПОМНИ:

**ЕЗДА «БЕЗ РУК»
ПРИВОДИТ К ТРАВМАМ!**

**ВНИМАТЕЛЬНО СЛЕДИ
ЗА ДОРОГОЙ И СОБЛЮДАЙ
ПРАВИЛА ДОРОЖНОГО
ДВИЖЕНИЯ**



**ЗАПРЕЩАЕТСЯ БУКСИРОВАТЬ
ВЕЛОСИПЕДЫ И ИСПОЛЬЗОВАТЬ ИХ
В КАЧЕСТВЕ БУКСИРОВЩИКА (ТЯГАЧА)**



отделение ГИБДД
МО МВД России
"Краснозерский"

Сигналы велосипедиста

- ▶ Велосипедист, предполагающий осуществить поворот или остановиться, должен подавать определенные **сигналы**:

Поворачиваю
налево



Торможу



Поворачиваю
направо



Общие положения

"ВЕЛОСИПЕД" – транспортное средство, имеющее два колеса и более и приводится в движение мускульной энергией лиц, находящихся на этом транспортном средстве.

"ВОДИТЕЛЬ" – лицо, управляющее каким-либо транспортным средством.

Велосипедист – водитель транспортного средства, а значит и участник дорожного движения, обязанный знать и соблюдать относящиеся к нему требования Правил, сигналов светофоров, знаков и разметки, а также выполнять распоряжения регулировщиков.

Помимо основных Правил, движение велосипедистов регламентирует п. 24.

Дополнительные требования к движению велосипедов:

Допускается движение велосипедистов в возрасте старше 14 лет: по правому краю проезжей части – в следующих случаях:

- отсутствует велосипедная дорожка, полоса для велосипедистов либо отсутствует возможность двигаться по ним;
- габаритная ширина велосипеда, прицепа к нему либо перевозимого груза превышает 1 м;
- движение велосипедистов осуществляется в колоннах;

по обочине - в случае, если отсутствует велосипедная дорожка, полоса для велосипедистов либо отсутствует возможность двигаться по ним или по правому краю проезжей части;

по тротуару или пешеходной дорожке - в следующих случаях:

- отсутствует велосипедная дорожка, полоса для велосипедистов либо отсутствует возможность двигаться по ним, а также по правому краю проезжей части или обочине;
- велосипедист сопровождает велосипедиста в возрасте до 7 лет либо перевозит ребенка в возрасте до 7 лет на дополнительном сиденье, в велоколяске или в прицепе, предназначенном для эксплуатации с велосипедом.

Если движение велосипедиста по тротуару, пешеходной дорожке, обочине подвергает опасности или создает помехи для движения иных лиц, велосипедист должен спешиться и руководствоваться требованиями, предусмотренными Правилами для движения пешеходов.

Технические требования

Велосипед должен иметь исправные тормоз, руль и звуковой сигнал, быть оборудован спереди световозвращателем и фонарем и фарой (для движения в темное время суток и в условиях недостаточной видимости) белого цвета, сзади – световозвращателем или фонарем красного цвета, а с каждой боковой стороны – световозвращателем оранжевого или красного цвета. В светлое время суток рекомендуется одежда ярких, заметных цветов; в темное время суток или в условиях недостаточной видимости велосипедистам рекомендуется иметь при себе предметы со световозвращающими элементами и обеспечивать видимость этих предметов водителями других транспортных средств. Желательно наличие велосипедного шлема, либо любого другого с закрытой затылочной частью.

ТЕЛЕФОНЫ ЭКСТРЕННЫХ СЛУЖБ

ТЕЛЕФОНЫ	Операторы сотовой связи				
	«Элайн»	«Билайн»	«МТС»	«Смартс»	«МегаФон»
Пожарно-спасательная служба – «01» (МЧС)	112, 010, SOS	112, 010, SOS	112, 010, SOS	112, 010, SOS	112, 010101, SOS
Полиция «02»	020	020	020	020	020202
Скорая помощь – «03»	030	030	030	030	030303
ГИБДД МВД по Республике Марий Эл	002, (8362) 41-77-74	(8362) 41-77-74	(8362) 41-77-74	(8362) 41-77-74	(8362) 41-77-74
ГИБДД УМВД России по г. Йошкар-Оле	(8362) 41-17-11, 42-01-03				

Дорожные знаки



5.1 5.3 3.9 3.17.2 3.1 3.2

Движение под знаками 5.1, 5.3, 3.9, 3.17.2, 3.1, 3.2 велосипедистам ЗАПРЕЩЕНО!

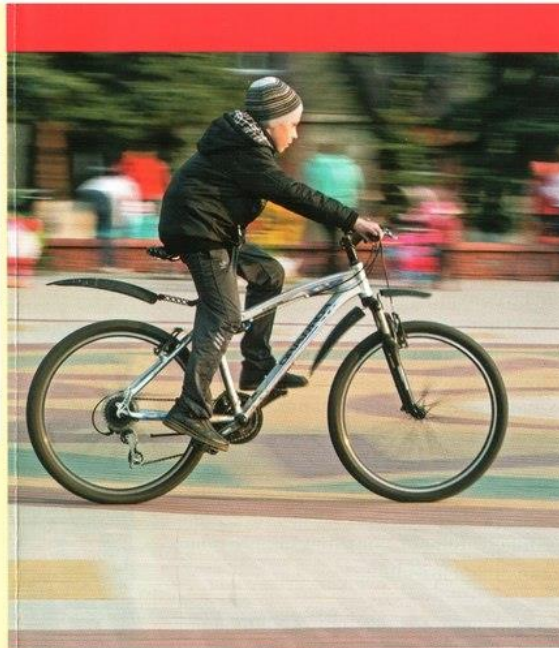


2.1 2.3.1 1.6 2.5 2.4 4.4

Знаки 2.1, 2.3.1, 2.4 указывают приоритет одной дороги относительно другой. Знак 1.6 говорит о равнозначности перекрестка. Знак 4.4 обозначает велодорожку.

Двигаться по дорогам при наличии рядом велосипедной дорожки ЗАПРЕЩЕНО!

При пересечении проезжей части дороги по пешеходным переходам велосипедист должен спешиться и руководствоваться требованиями, предусмотренными Правилами для движения пешеходов.



ГИБДД УМВД России по г. Йошкар-Оле при содействии администрации ГО «Город Йошкар-Ола»





Окрестности Уртатау



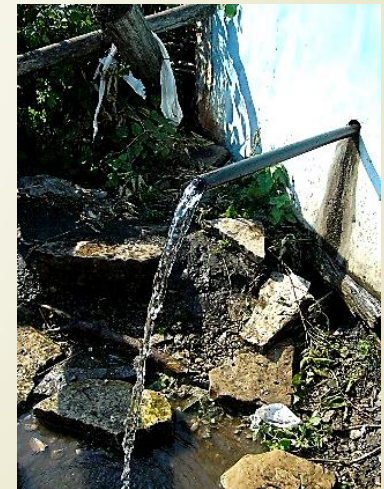
Юные путешественники со старожилami



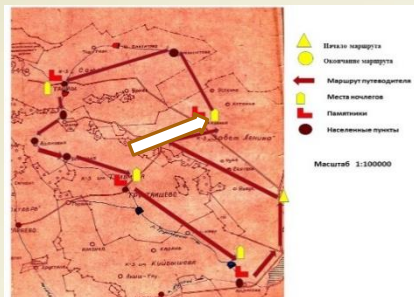
Дорога в бывшую д.Максютово



Улица деревни Фань



Фаньская родниковая вода



**Фролов Александр Павлович,
Герой Советского Союза**

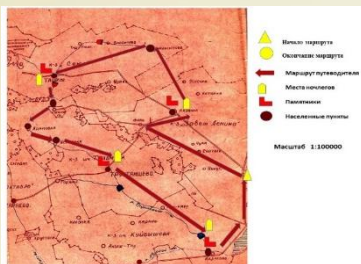
**Памятник Героям
Великой Отечественной
войны**



Улицы села Казанка



Ансамбль «Чаровницы»



с. Ташлы – п. Шахты – д. Адамовка – д. Устьева



По дороге в с. Ташлы



Вид на село Ташлы и горы Санайсары и Шайтансары



Скала Килен-Таш

69



ПЛЕМЯ	КИЧ	ДЕРЕВО	ПТИЦА	ТАМГА
ТАМЬЯН (ТАМЬЯН)	Тутая (тутая)	Тирек (тополь)	Карга (ворона)	О S I
ЮРМАТЫ (ЮРМАТЫ)	Актайлак (актайлак)	Өйәккә (ветла)	Өгәлгә (кречет)	Y L
ТУНЦУФЕР (ТУНЦУФЕР)	Кунырат (кунырат)	Һайысқан (сорока)	Ерек (ольха)	У
БОРҖОН (БОРҖОН)	Актуган (актуган)	Пәнә (дуб)	Карсыга (ястреб)	T L L
УСӨРГӨН (УСӨРГӨН)	Мөйтән (мөйтән)	Миләш (рябина)	Торна (журавль)	X I
КЫШСАК (КЫШСАК)	Тужаба (тужаба)	Карамә (ягз)	Бөркөт (беркут)	T Y
ӘЙЛЕ (ӘЙЛИНҖИ)	Һандал (хандал)	Муйыял (черемуха)	Ажкәш (лебедь)	У O
КАТАЙ (КАТАЙ)	Тайлак (тайлак)	Артыш (можакепельник)	Жаузы (аист)	T T T
ТАВЫН (ТАВЫН)	Салауат (салауат)	Каргаас (лиственница)	Каракәш (стервятник)	O I I I
МЕН (МЕНИҖА)	Алас (алас)	Жайыш (береза)	Жарсыга (ястреб)	T X





**У памятника Воину-освободителю
в с.Ташлы**



В библиотеке Ташлинского Дома культуры



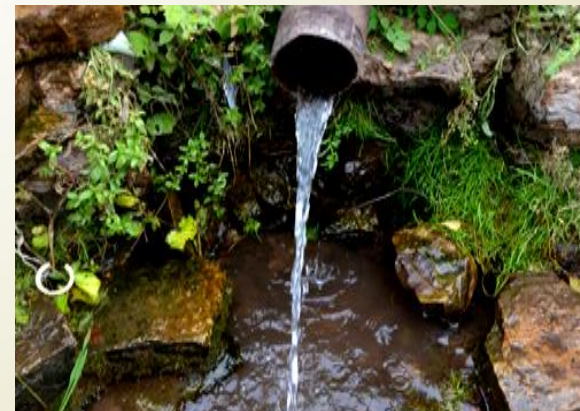
**Сохранившиеся дома
Устьевке**



**Окрестности
поселка Шахты**



**Живые родники
Ташлинской земли**





Дорога в Устьевку




Дата рождения ___._.1909

Место рождения п. Рада Альшеевский район БАССР

Место призыва Альшеевский РВК, Башкирская АССР, Альшеевский р-н

Воинское звание сержант

Воинская часть Управление оборонительного строительства 1

Награды Медаль «За боевые заслуги»

18:53 1K+ pamyat-naroda.ru

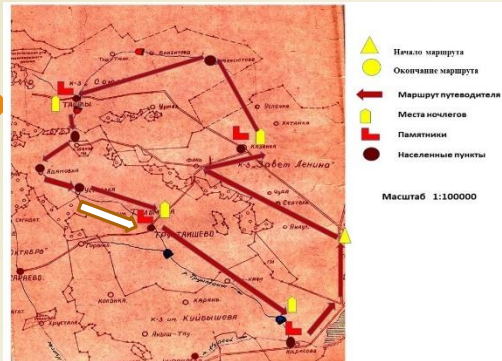


Новиков Роман Артамонович
 Наградной документ
 Дата рождения: ___._.1909
 Место призыва: Альшеевский РВК, Башкирская АССР, Альшеевский р-н
 Дата поступления на службу: __.06.1941
 Воинское звание: сержант
 Воинская часть: УОС 1 ПриФ8Ф
 Дата подвига: 15.01.1944
 Наименование награды: Медаль «За боевые заслуги»
 Приказ подразделения №: 768 от: 02.09.1944
 Издан: ВС 1 Прибалтийского фронта
 Информация об архиве+




Захоронение местного жителя
 Новикова Романа Артамоновича,
 участника Великой Отечественной войны

Село Трунтаишево



Мечеть с.Трунтаишево



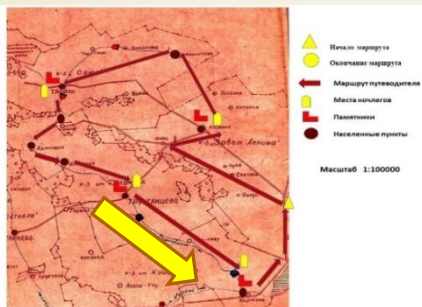
Надписи на окрестных холмах



Водохранилище Гульчар.

Деревня Идрисово

73



**Памятник
Воинам –освободителям
на высоком холме
с.Идрисово**



**Памятник советскому солдату
в деревне Идрисово**

**Вид на деревню Идрисово
с высокого холма**



**Могила основателя деревни
Идриса Мунашева на старом
кладбище деревни Идрисово.**





Счастливого путешествия

Заявки на участие в многодневных походах принимаются по адресу: 452120, Республика Башкортостан, Альшеевский район, с. Ревский, ул. Свободы, 108
Дом пионеров и школьников
Тел.: 8 (34754) 3-07-96, 3-07-97
ncday03@mail.ru
Директор:
Самойлова Надежда Александровна



УЛИЦА В АДАМОВКЕ С ГОРЫ



Муниципальное образовательное учреждение дополнительного образования Дом пионеров и школьников МР Альшеевский район Республики Башкортостан

Путёвка на маршрут

«Большая память малых деревень»



ЛЕТО 2022

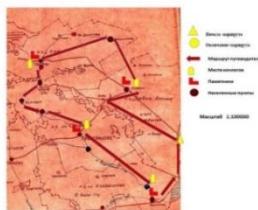
Путешествуйте вместе с нами!



Дорогой друг!

Приглашаем Вас и Вашу семью в увлекательное путешествие по родному краю

Маршрут на велосипедах:
с. Ревский - мкрп. Янаул - д. Саятель - д. Чуда - д. Максотово - с. Казанка - с. Ташлы - п. Шахты - д. Адамовка - д. Устьевка - д. Горянка - с. Трунташино - с. Идрисово - с. Ревский.



Вид туризма – велосипедный.
Категория сложности похода – 2 степени сложности.

Протяженность активной части похода: велосипедной 65 км.
Радиальные выходы – 15 км.
Продолжительность: 80 км
общая – 5, ходовых дней – 5.
Сроки проведения: с 05 по 09 июля 2022 года с 4 поледними ночевками.
Район, подразделение, массив похода - Башкортостан, Альшеевский район.
Количество участников – 15 человек.

Перечень наиболее интересных объектов на маршруте:

- Музеи школ сёл Ташлы, Трунташино.
- Места заброшенных деревень Саятель, Чуда, Шахты, Адамовка, Горянка.
- Памятники воинам-освободителям сёл Казанка, Ташлы, Трунташино, Идрисово.
- История, природа и культура района путешествия.

Список снаряжения для участия в велосипедных поездах

Специально: Возвратительности

- Велосипед
- Велорюкзак на задний багажник.
- Велонасос, велослочки, отвертка плоская для демонтажа шин.
- Шлем.
- 5-8 запасных спиц и ключ для спиц.
- 2 запасные камеры.
- Ремкомплект (8-10 заплаток, резиновый клей, шкурка).
- Фонарик "на лоб", с комплектом сухих батареек.

Одежда и обувь:

- ветровка с капюшоном;
- дождевик – 2 полиэтиленовых тонких или 1 плотный плащ (куртка) из ПВХ или другого материала с непромокаемым покрытием;
- спортивная закрытая обувь (кроссовки) и легкая повседневная обувь (лучше, если это будут сандалы, в которых лежит вода и в которой удобно передвигаться);
- рубантка с длинными рукавами; головной убор от солнца (2 шт); футболка; шорты;
- свитер, вязанка, толстовка (что-нибудь одно по усмотрению, главное с шерстяным);
- спортивный костюм.

Другое снаряжение:

- рюкзак небольшой для экспедиции в велосипедные походы и альпинистский походов в лес, сюда можно положить запас питьевой воды на время пути.
- Матраца личного снаряжения для средства личной гигиены (зубная паста, зубная щетка, расческа, туалетное мыло, шампунь, мочалка, полотенце);
- пищевой пластик (3 шт.) можно одноразовые бумажные:
 - защитный крем от солнца, средство от комаров;
 - небьющаяся кружка;
 - фонарик с 1 доп. комплектом батареек;
 - любимые настольные игры, блокнот + ручка;
 - хорошее настроение (неотрапично).

МИЛЫЙ СЕРДЦУ КРАЙ РОДНОЙ



**Профильный лагерь
туристско-краеведческой
направленности «Истоки»
Альшеевского
Дома пионеров**

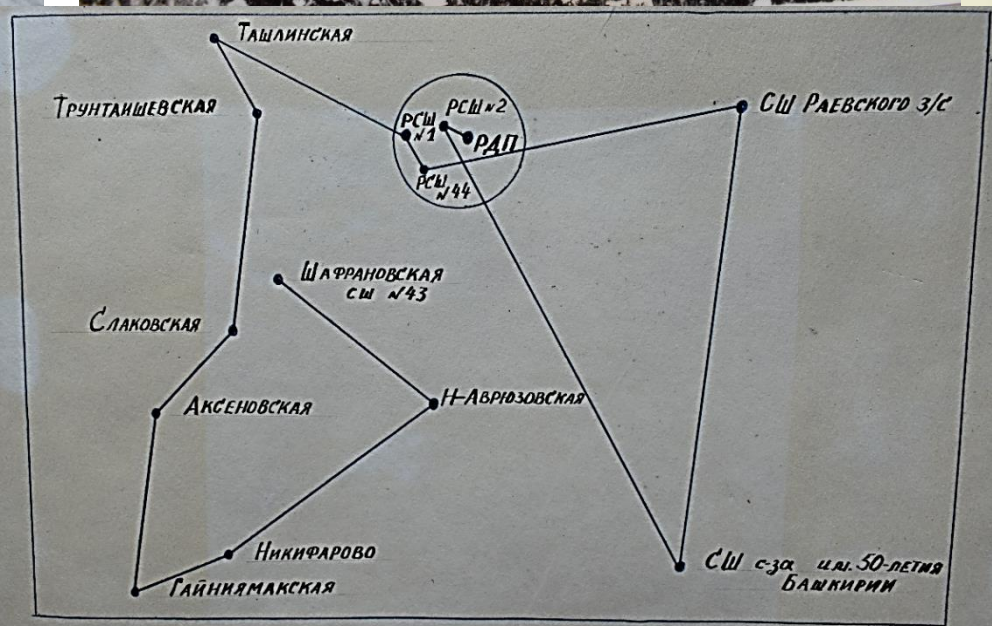
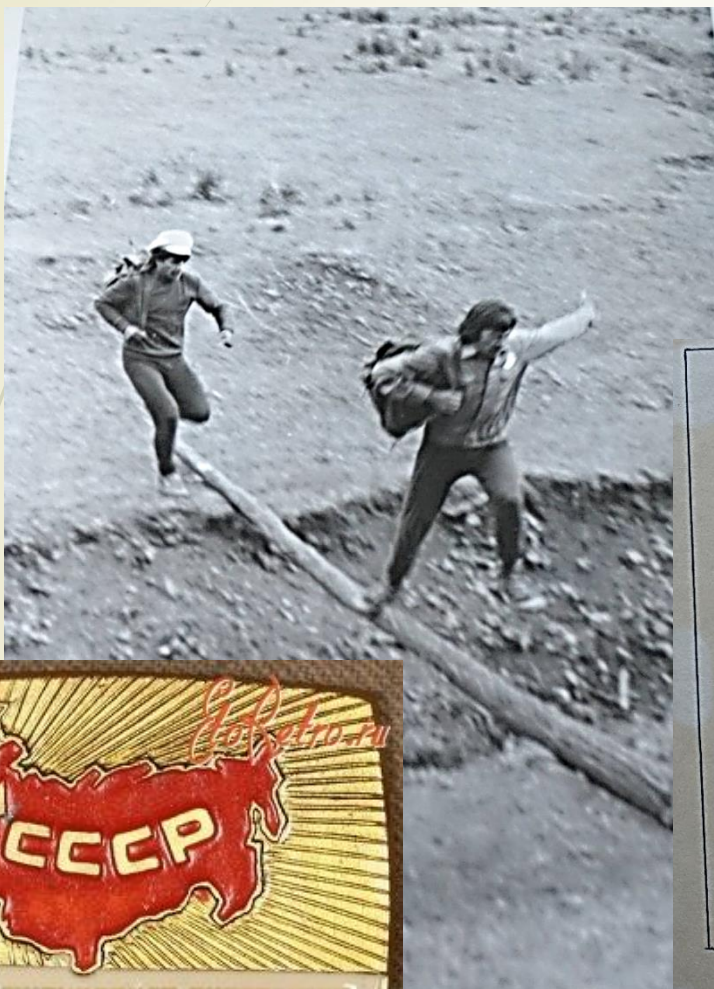
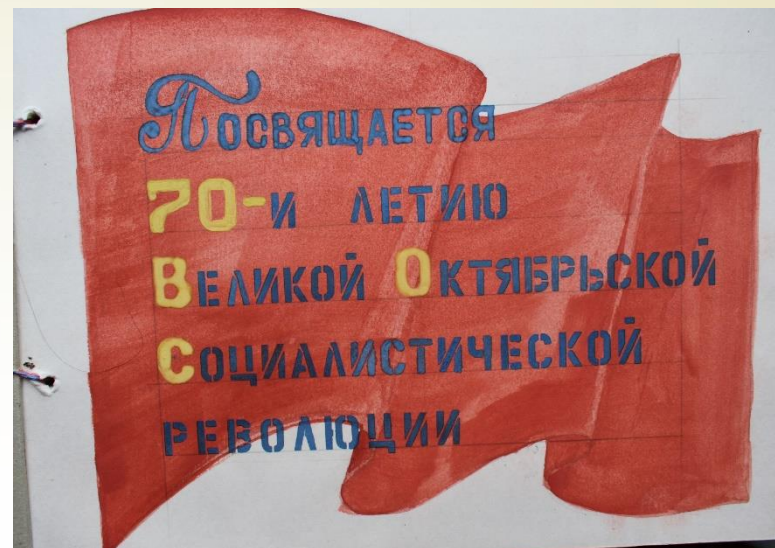
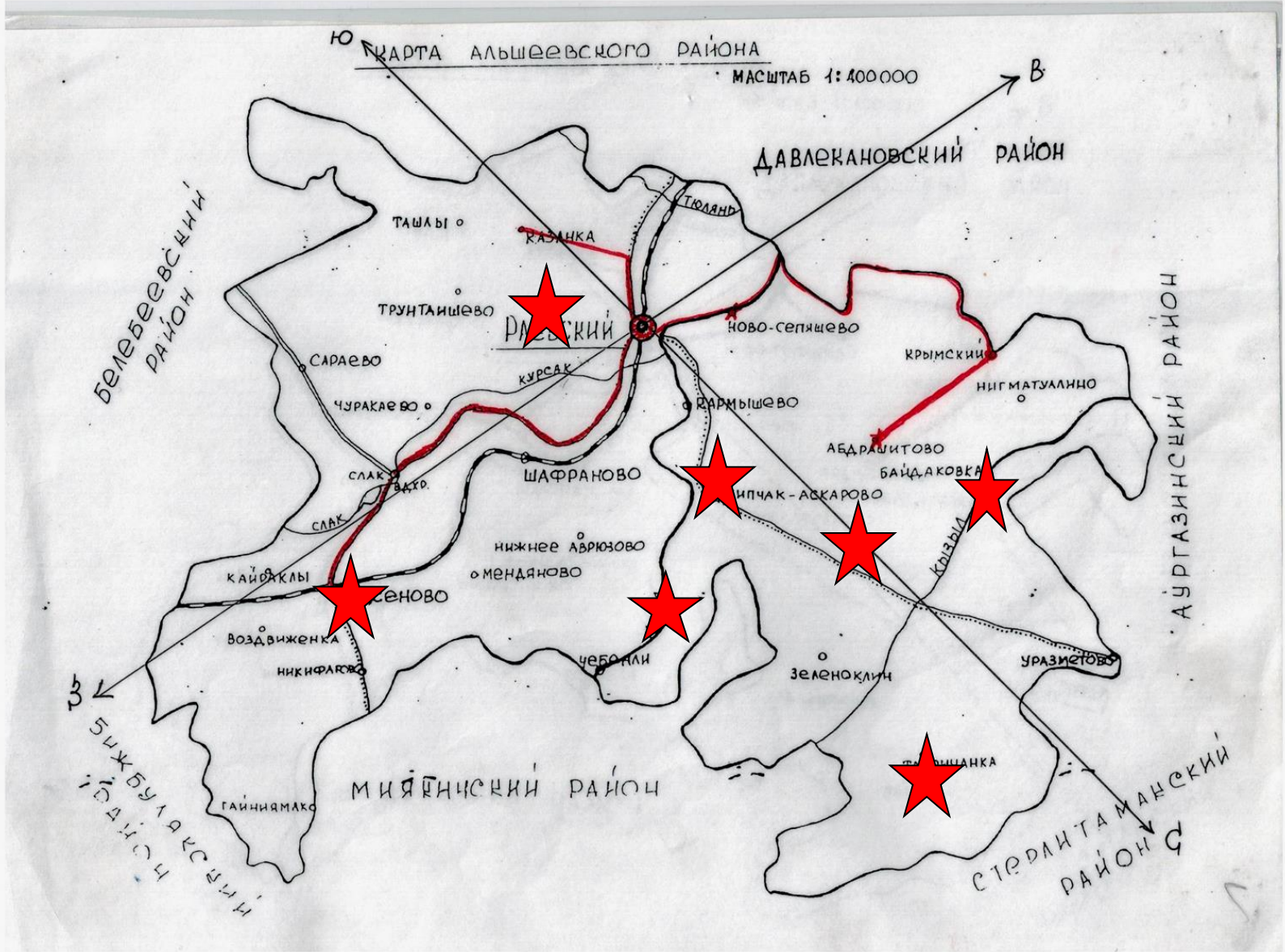


Схема движения альбола-эстафеты по средним школам Альшеевского р-на БАССР











У ветерана Великой Отечественной войны Фарвазова Мансура Гилязовича

81







- Туристско-краеведческая экспедиция
 - **Любовью**
 - **к Родине живя...**
 - Тропою земляков,
 - воинов-башкир
 - Отечественной войны 1812 года



**Учимся
разрабатывать
маршрут
будущей
экспедиции**

По родному краю

86





У реки Дема, протекающей по Альшеевскому району

88







➔ Туристско-краеведческая
экспедиция

➔ Маршрутами Героев
Гражданской войны























Экспедиция в деревню Новосепяшево

103





Туристско-краеведческая
экспедиция
«В поисках
Екатерининского
тракта»



Интервью с жителем с.Нижнее Аврюзово

107











У старой водонапорной башни у пос. Шафраново

112



На развилке дорог





Старинный мост через речку Аврюз





Здание мечети в деревне Верхнее Аврюзово

117



Фрагменты каменной кладки дороги

118



Участок дороги между д.Верхнее Аврюзово и пос.Шафраново

119



КАРТА ОРЕНБУРГСКОЙ ГУБЕРНІИ.

Масштабъ 80 верстъ.

80 70 60 50 40 30 20 10 0 80



ИЗЪЯСНЕНІЕ знаковъ и сокращеній:

- Губернскій; ○ Уездный; ● Безуездный.
- Руд. Рудники, ▲ Зав. Заводъ; * Кр. Крп. Крпость,
- Ук. Укр. Укрѣпленіе, = Россіи
- А. Ст. Станицы,
- Ф. Р. Рыки, Б. Бора. — Озера
- Губернская или Областная,
- Уездная.
- Оренбургскаго Казанскаго войска
- Железная / открытая.
- Почтовая или Большая.



АЛЬШЕЕВСКИЙ РАЙОН

1:100000
4.7.1988 г.

Альшеевский район образован 11 января 1975 года из частей Давлекановского и Мелекесского районов. В состав района включены 13 населенных пунктов, в среднем течение реки Делья. Его протяженность с севера на юг составляет 38 км, с запада на восток - 66 км. Площадь района - 2411,4 кв. км, из них сельхозугодия занимают 40, лесные массивы - 13 процентов. Население района по состоянию на 1 января 2010 года составляет 44209 человек, в том числе в районном центре в селе Раевский - около 20 тысяч человек. Район многонациональный. Среди 15 национальностей, являясь преобладающей в 103 населенных пунктах, преобладают татары, башкиры, русские, украинцы, чуваши. Район специализируется на выращивании зерновых культур, сахарной свеклы, овощах и на разведении крупного рогатого скота, лошадей. Развиты переработка сельхозсырья, производство муки. На территории создан ИДУ «Альшеевский» власти района нефть.

СПИСОК СЕЛЬСКОГО ВОССТАНОВЛЕНИЯ

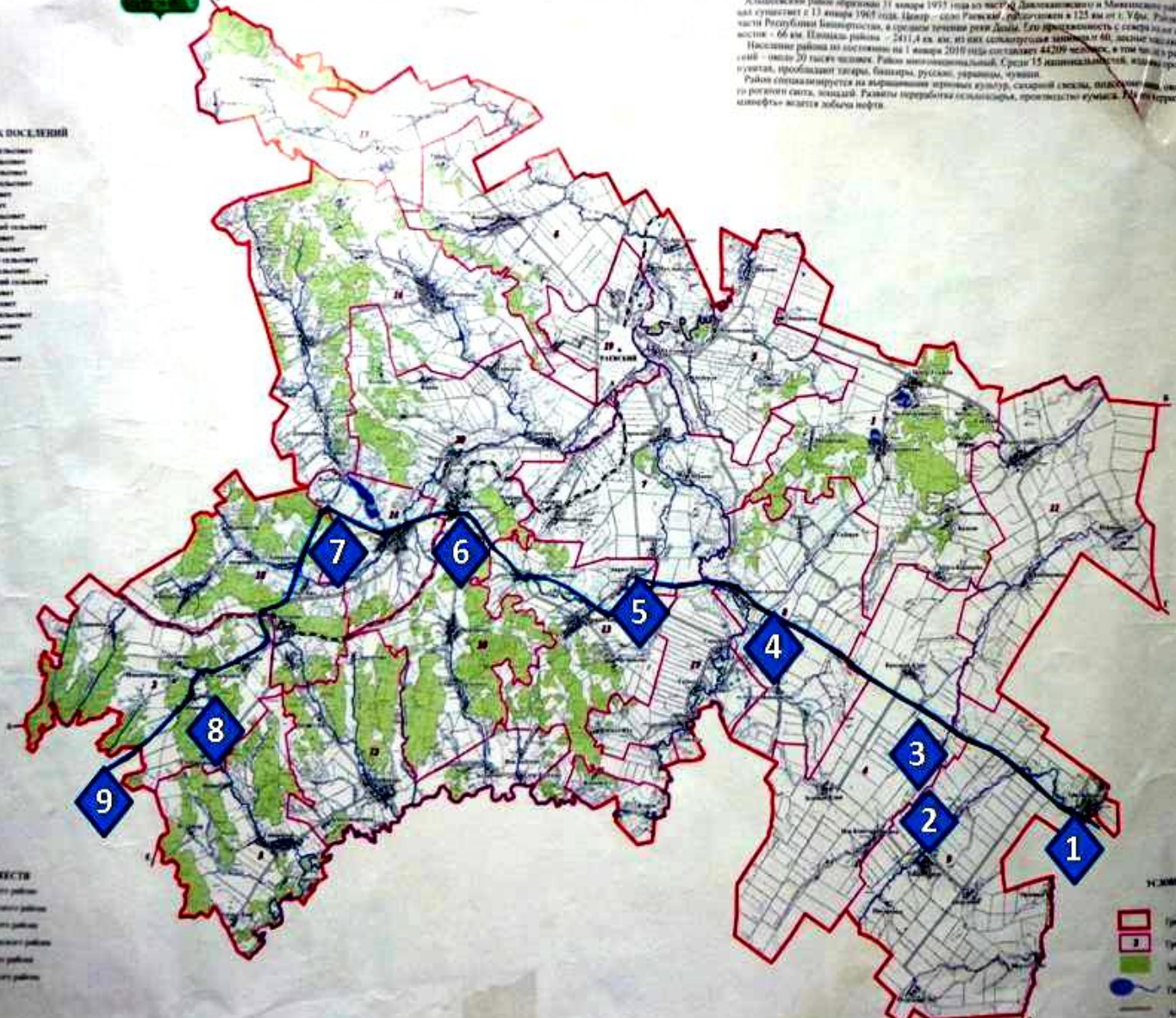
1. Абдратовский сельсовет
2. Волосинский сельсовет
3. Габделвапидовский сельсовет
4. Халимовский сельсовет
5. Ибрагимовский сельсовет
6. Кочетковский сельсовет
7. Карамовский сельсовет
8. Кашаповский сельсовет
9. Котляковский сельсовет
10. Мелекесский сельсовет
11. Мухометовский сельсовет
12. Мухометовский сельсовет
13. Мухометовский сельсовет
14. Спасский сельсовет
15. Ташкинский сельсовет
16. Тугайковский сельсовет
17. Чибировский сельсовет
18. Ахметовский сельсовет
19. Раевский сельсовет
20. Раевский сельсовет

ОПИСАНИЕ СМЕЖЕСТВ

- 1. до С. - село Давлеканово район
- 2. до Ю. - село Давлеканово район
- 3. до В. - село Давлеканово район
- 4. до С. - село Давлеканово район
- 5. до Ю. - село Давлеканово район
- 6. до В. - село Давлеканово район

УЗНАНИЕ ОБОЗНАЧЕНИЙ

- Границы района
- Границы сельсоветов-населенных пунктов
- Земельные участки
- 7 Сельсоветы
- 3 Агломерация города
- 1 Сельсоветы



122



Большая память малых деревень

















































Наши контакты:

**МБОУ ДО Дом пионеров и школьников
Залилова Зилия Закариевна
Педагог дополнительного образования
E-mail: zilya.zalilova@bk.ru**

Адрес:

**452120, Республика Башкортостан,
Альшеевский район,
с. Раевский,
ул. Свободы, 108**

Тел.: 8 (34754) 3-07-96, 3-07-97

E-mail:naday03@mail.ru

Сайт <https://dompioneralsh.02edu.ru/>